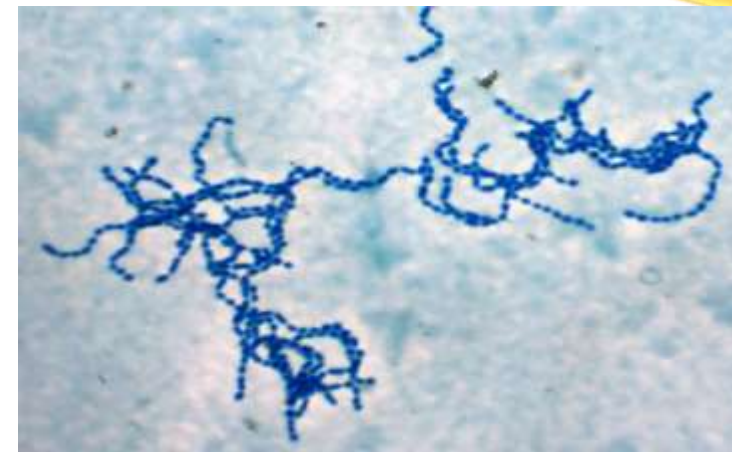


SZKARLATYNA



PŁONICA – NADAL GROŹNY PRZECIWNIK



SZKARLATYNA

Objawy

- Różowo-czerwona wysypka (szkarlatyna), która pojawia się najpierw na twarzy, szyi, klatce piersiowej i brzuchu, następnie rozprzestrzenia się na ramiona nogi.
- Dreszcze wysoka gorączka
- Ból gardła i głowy, wymioty
- Powiększone węzły chłonne
- Przebarwiony język

Leczenie

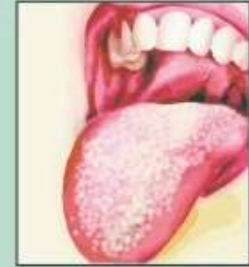
Powrót do zdrowia trwa ok. dwóch tygodni.

- Antybiotyki
- Płyny zapobiegające odwodnieniu
- Wypoczynek w łóżku

Zapobieganie

- Leczenie anginy i zapalenia migdałków antybiotykami przez 10 dni

Zaczerwieniony język



Wysypka



Uwaga

Szkarlatyna jest bardzo zakaźna; dziecko nie może chodzić do szkoły, a lekarz powinien zbadać pozostałych członków rodziny.



ZdravInfo.org



OBJAWY



- Pierwsze objawy szkarlatyny są bardzo gwałtowne.
- Pojawia się silny ból gardła, kaszel i wymioty. Towarzyszą jej wysoka gorączka, bóle głowy i znaczne podniesienie tętna.
- W drugim lub trzecim dniu pojawia się charakterystyczna drobnoplamista wysypka. Zmiany skórne przypominają ślady po ukłuciu szpilek. Początkowo wysypkę pojawia się w okolicach pach i pachwin, z czasem przenosząc się na całe ciało. Wysypka ustępuje po kilku dniach, a po dwóch tygodniach następuje gwałtowne łuszczenie się naskórka.
- Jednym z charakterystycznych objawów szkarlatyny jest pokryty białym nalotem język. Po kilku dniach pojawiają się na nim lśniące czerwony punkty. Ten stan nazywa się czasem "językiem malinowym". Powiększone i bolesne stają się też węzły chłonne w szyi i pachwinach.

SZKARLATYNA

Szkarlatyna, zwana inaczej płonicą, jest jedną z najpowszechniejszych wśród dzieci chorób zakaźnych wywoływanych przez bakterie. Odpowiedzialne są za nią szczepy paciorkowca beta-hemolizującego typu **A-Streptococcus pyogenes**, nazywanego paciorkowcem ropotwórczym.



DROGI PRZENOSZENIA



- Atakuje głównie dzieci w wieku przedszkolnym i szkolnym (dużo rzadziej chorują osoby dorosłe)
- Przebycie choroby nie daje gwarancji, że chory nabył odporność i nie zachoruje ponownie

KIEDY SZKARLATYNA ZARAŻA

OKRES WYSTĘPOWANIA NAJWIĘKSZEJ LICZBY PRZYPADKÓW



NAJCZĘSTSZE MIEJSCA OGNISK INFЕКCJI



JAK DŁUGO ZARAŻA SZKARLATYNA?

Wysoka zakaźność – pomiędzy 3. a 21. dniem od początku choroby



Skuteczny antybiotyk potrafi skrócić ten czas do 24 godzin

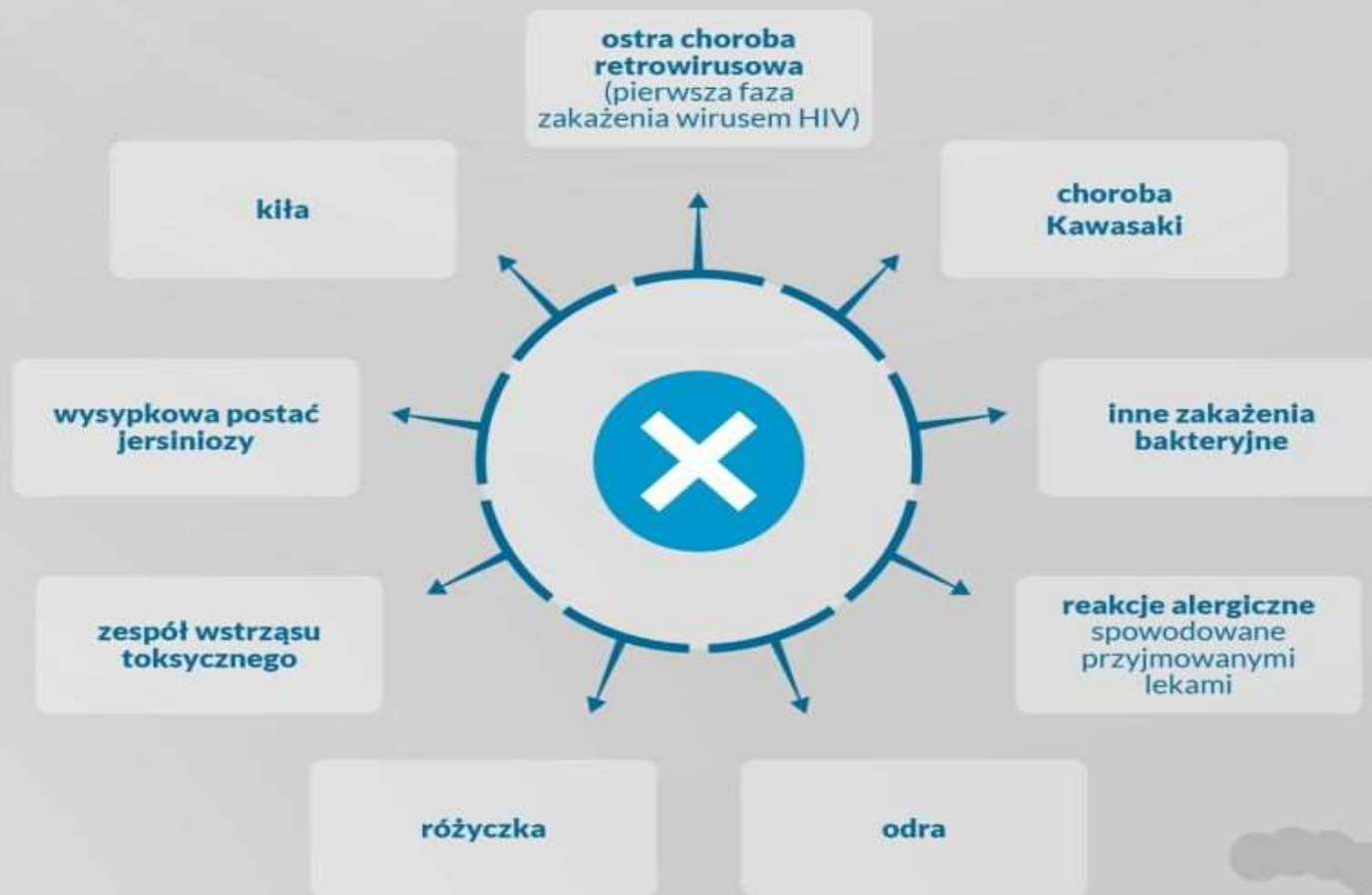
Dobłą praktyką jest izolowanie chorego dziecka przez okres około tygodnia



BEZOBJAWOWE NOSICIELSTWO

dotyczy nawet 1/5 dzieci w wieku 5-15 lat

CHOROBY, Z KTÓRYMI MOŻNA POMYLIĆ SZKARLATYNĘ



OBJAWY SZKARLATYNY



charakterystyczna
wysypka i rumień
na skórze twarzy



bóle głowy



bóle gardła



bóle brzucha



nudności i wymioty



wysoka gorączka





JAK ROZPOZNAJE SIĘ SZKARLATYNĘ?



**PODSTAWĄ JEST
BADANIE LEKARSKIE**



Posiew z gardła

wymaz powinien być pobrany nie tylko z powierzchni migdałków, ale i z tylnej ściany gardła



Szybki test płytkowy

w 1/3 przypadków dają wynik fałszywie ujemny



Badanie krwi

podwyższona jest liczba białych krwinek, czyli leukocytów

LECZENIE SZKARLATYNY

W leczeniu szkarlatyny stosuje się penicylinę.

Antybiotyk powinien być stosowany przez **minimum 10 dni** pod czujnym okiem lekarza.

W przypadku uczulenia na ten antybiotyk można stosować inne z grup makrolidów, np. azytromycynę, klarytromycynę czy erytromycynę.

Należy pamiętać, że nawet po ustąpieniu objawów należy przyjmować antybiotyk do końca okresu zaleconego przez lekarza, aby uniknąć powikłań.

Przy leczeniu szkarlatyny u dzieci, ważne jest podawanie dziecku odpowiedniej ilości płynów i pokarmów w postaci płynnej lub półpłynnej.

Wszystko dlatego, że ogromny ból gardła praktycznie uniemożliwia spożywanie pokarmów mających stałą konsystencję. Po kuracji należy zatrzymać dziecko przez tydzień w domu, aby uchronić przed zainfekowaniem inne dzieci.

Większość osób, które przeszły szkarlatynę nabywa na nią odporność.

Niestety, od 1 do 4 % osób, mogą nastąpić powtórne zakażenia. Wynika to z faktu, że chorobę wywołuje kilka różnych gatunków paciorkowca.



Podawanie **antybiotyków** zwalczających paciorkowce (głównie preparaty penicyliny przez 10 dni) oraz leków łagodzących objawy



Nawadnianie pacjenta



Stosowanie **diety** lekkostrawnej



Oszczędzający tryb życia w ostrej fazie choroby (w trakcie pierwszych 24 godzin leczenia antybiotykiem)

CELE LECZENIA SZKARLATYNY



POWIKŁANIA PO SZKARLATYNIE

- Szkarlatyna powoduje zaburzenia pracy układu krążenia i może prowadzić do zapalenia mięśnia sercowego.
- Negatywnie wpływa też na śledzionę i wątrobę. Podczas infekcji organy te ulegają znacznemu powiększeniu.
 - Nieleczone zmiany w gardle mogą prowadzić do martwicy tkanek.
- Zdarza się, że w efekcie szkarlatyny następuje posocznica. Mówiąc wprost, nieleczone może prowadzić do śmierci

POWIKŁANIA



Choć ryzyko powikłań w przypadku szkarlatyny jest małe, warto pomyśleć o dodatkowej konsultacji lekarskiej jeśli pojawią się nowe objawy czy nawroty gorączki bądź złe samopoczucie. Do najczęstszych powikłań szkarlatyny należą:



zapalenie ucha
środkowego



zapalenie węzłów
chłonnych



kłębuszkowe
zapalenie nerek



zapalenie stawów



uszkodzenie mięśnia
sercowego i zastawek



PODSUMOWANIE



KRÓTKI PRZEWODNIK DLA RODZICÓW

Szkarlatyna jest często mylona z anginą. Zdarza się, że nawet pediatrzy przy pierwszym kontakcie rozpoznają anginę zamiast szkarlatyny. Powód – objawy obu chorób są podobne, zwłaszcza w pierwszych dniach choroby.

Choroba wylega się od 1 do 7 dni, zwykle jest to około 4 dni.

Objawy choroby to: wysoka gorączka (nawet do 40 stopni Celsjusza), ból gardła, obłożony i pokryty białym nalotem język. Często także pojawiają się wymioty i bóle brzucha. Dopiero po 3-4 dniach pojawia się u chorego malinowy język oraz wysypka rumieniowa na ciele. Plamki są małe (jak drobne nakłucia), pojawiają się na szyi, twarzy i na piersiach, a także w okolicach pachwin, w miejscach zgięć łokci i pod pachami.

Charakterystyczne jest to, że wysypki nie ma wokół ust i nosa, nazywa się to miejsce trójkątem Filatowa.

O tym, że chory przeszedł szkarlatynę świadczy łuszczenie się skóry, głównie na dłoniach i stopach. Łuszczenie następuje po około 3 tygodniach po chorobie, gdy pacjent czuje się już zupełnie dobrze.

Leczenie musi odbywać się tylko pod okiem lekarza. Przy szkarlatynie niezbędne jest podanie antybiotyku, który przepisze lekarz. Pamiętajmy, aby zalecaną dawkę użyć do końca, nie wolno samowolnie przerwać kuracji nawet, gdy nasze dziecko już nie gorączkuje i czuje się lepiej. Niedoleczona szkarlatyna może powodować groźne powikłania.

Postępowanie w trakcie choroby to przede wszystkim, oprócz wizyty u lekarza i stosowanie się do jego zaleceń, podawanie choremu dużo wody, dieta lekkostrawna i pozostanie w domu minimum dwa tygodnie. Chorego należy w domu izolować.

Uwaga: wskazane jest po przebytej chorobie zrobienie badania ogólnego moczu, aby wykluczyć powikłania (około 2-3 tygodnie po chorobie)

